

Παράρτημα I

Οδηγός εγκατάστασης μεταγλωττιστή

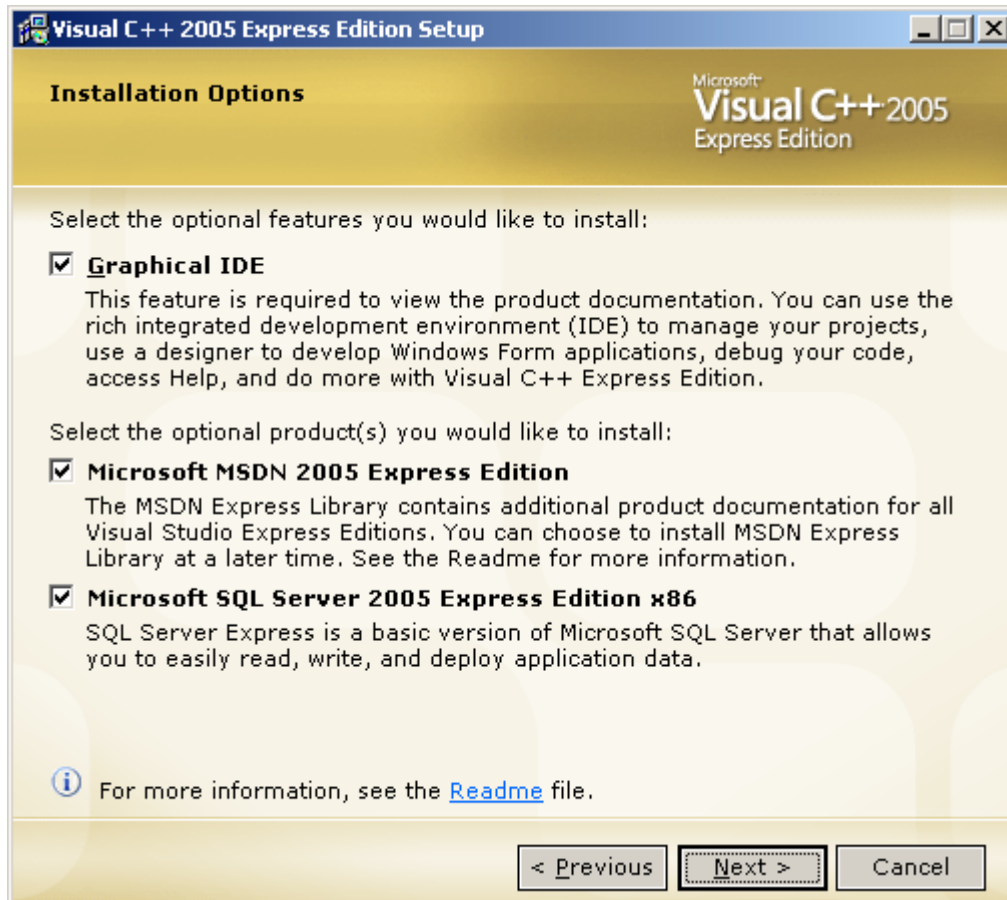
Για την εκτέλεση των παραδειγμάτων του Εργαστηριακού Μαθήματος OpenGL, οι εκπαιδευόμενοι μπορούν να χρησιμοποιήσουν τον freeware μεταγλωττιστή Microsoft Visual C++ 2005 Express και συνοδευτικές βιβλιοθήκες της OpenGL.

Το απαραίτητο λογισμικό είναι το εξής:

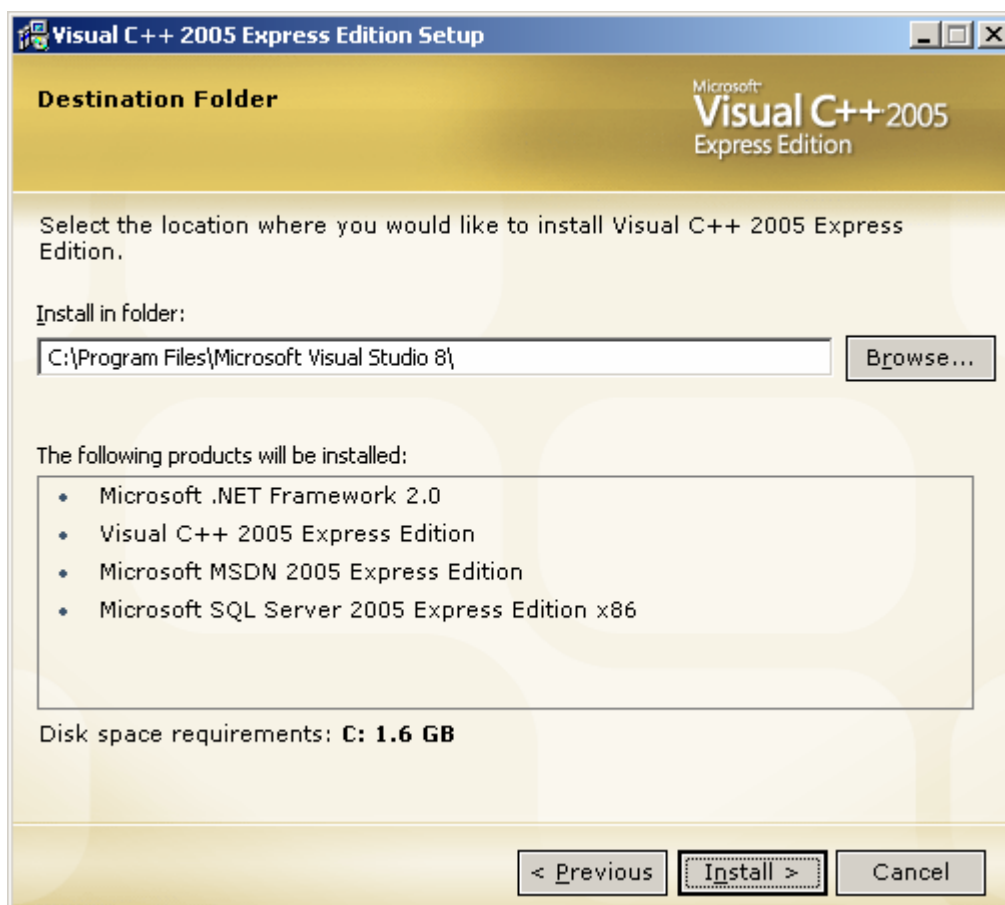
- Microsoft Visual C++ 2005 Express Edition: Μεταγλωττιστής
- Microsoft Platform SDK for Windows Server 2003 Release 2: Περιέχει βιβλιοθήκες της OpenGL
- GLUT: Περιέχει τις ρουτίνες εισόδου-εξόδου και διαχείρισης γεγονότων (event handling)

A) Εγκατάσταση MS Visual C++ Express

1. Ξεκινάμε το setup της εφαρμογής.
2. Στο παράθυρο επιλογής των components για εγκατάσταση, επιλέγουμε τουλάχιστον το *Graphical IDE*.



3. Στο επόμενο παράθυρο, δίνουμε το directory εγκατάστασης της εφαρμογής.



4. Ο οδηγός θα ολοκληρώσει την εγκατάσταση σε λίγα λεπτά.

B) Εγκατάσταση βιβλιοθηκών της OpenGL

Στο σημείο αυτό, θα χρειαστεί να εγκαταστήσουμε στο σύστημα τις βιβλιοθήκες της OpenGL

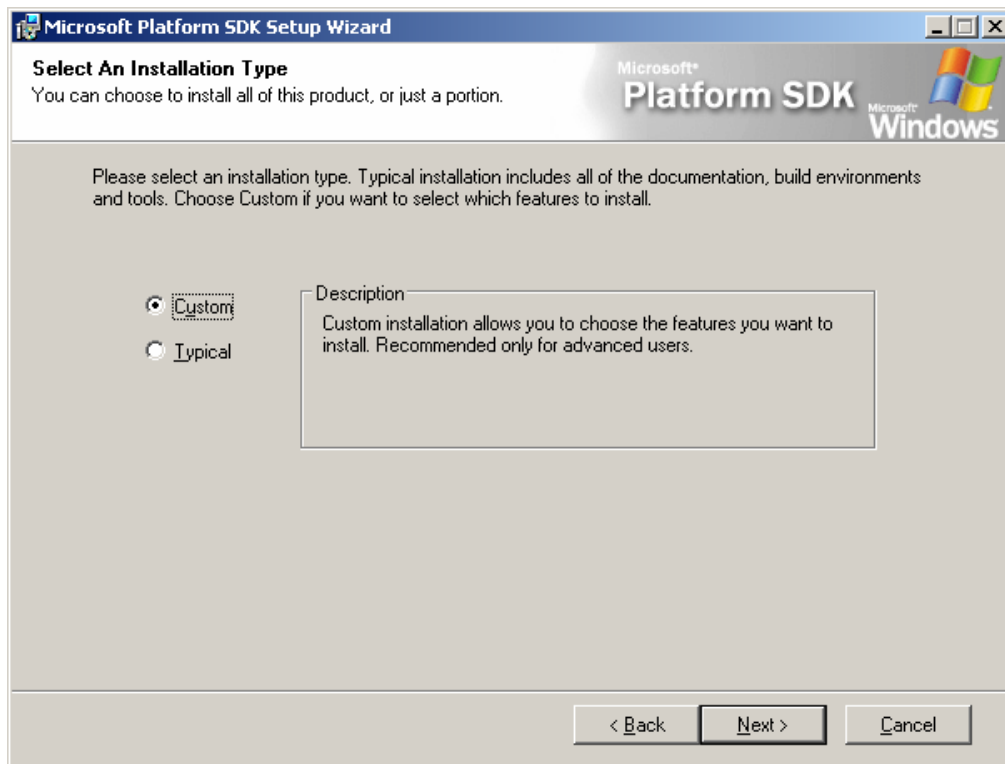
B1) Εγκατάσταση GLUT

Αποσυμπιέζουμε το αρχείο των βιβλιοθηκών του GLUT σε κάποιο directory π.χ. "C:\GLUT"

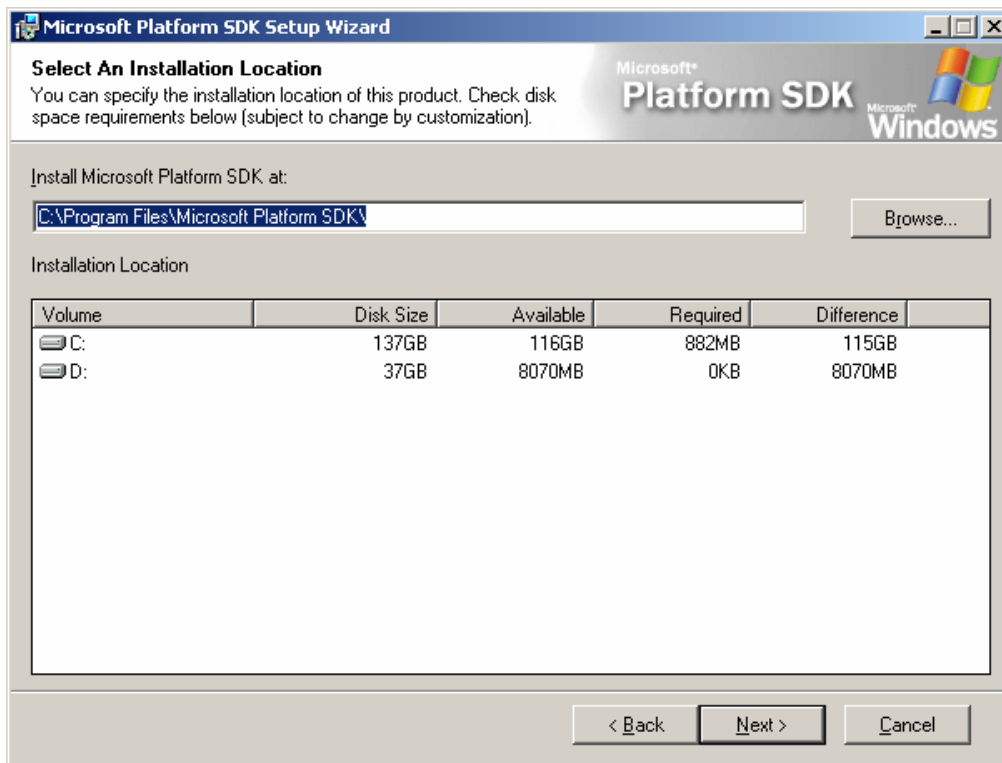
B2) Εγκατάσταση MS Platform Software Development Kit

1. Ξεκινάμε το setup του MS Platform SDK

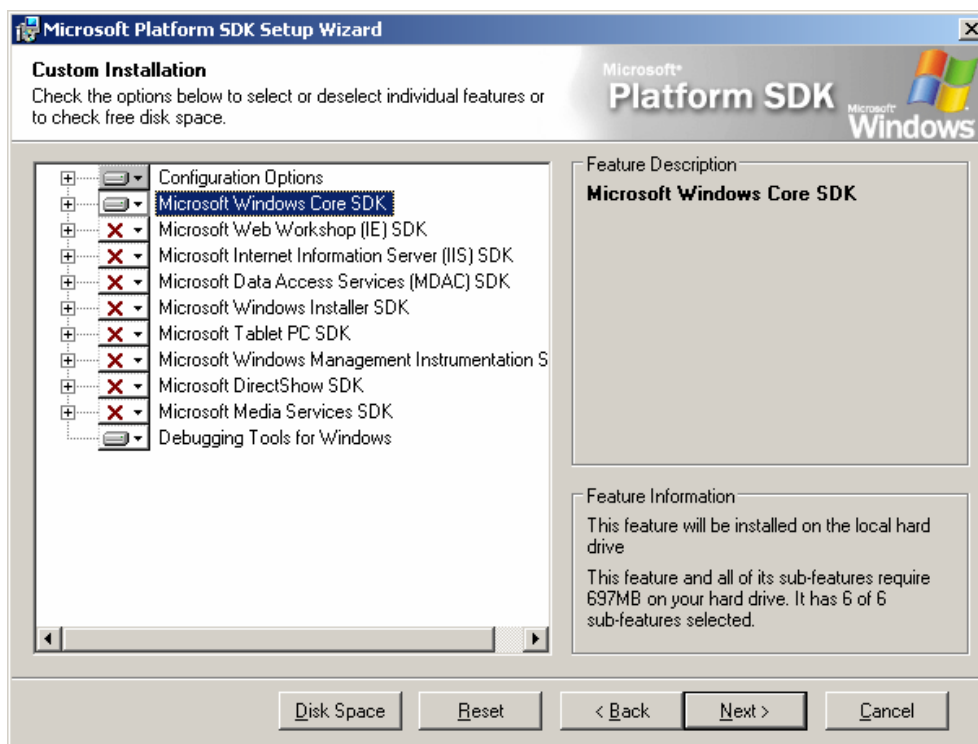
2. Στη επιλογή τύπου εγκατάστασης του παρακάτω παραθύρου, επιλέγουμε “Custom”



3. Επιλέγουμε το directory στο οποίο θα εγκατασταθεί το SDK. Το απομνημονεύουμε, καθώς θα χρειαστεί να το δηλώσουμε αργότερα στο περιβάλλον της Visual C++.



4. Από τα components που εμφανίζονται, αρκεί η εγκατάσταση του “Microsoft Windows Core SDK”.



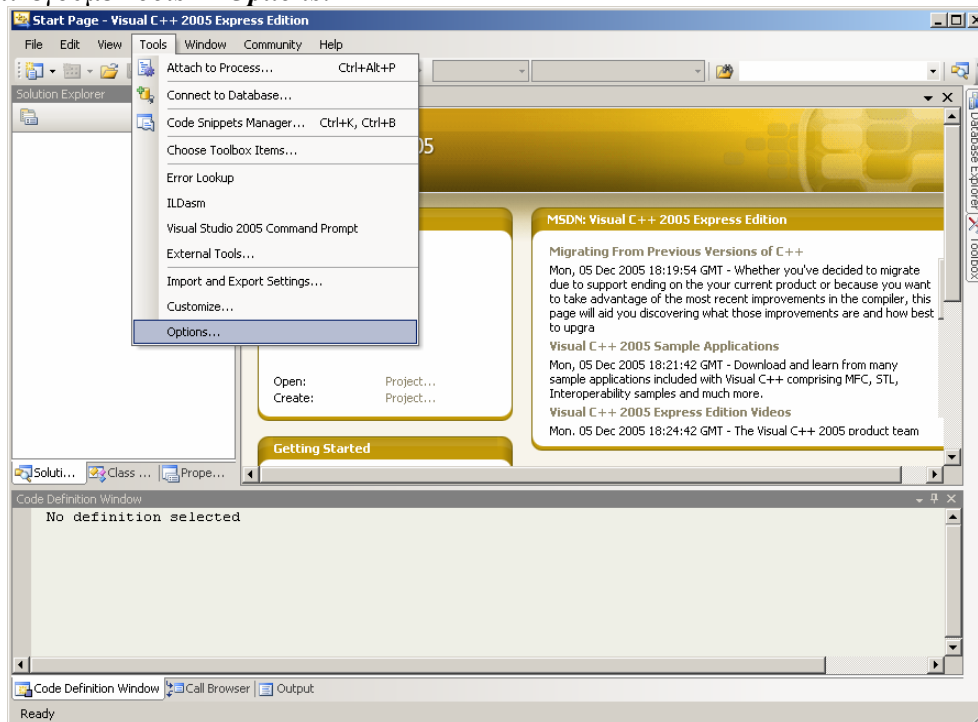
5. Σε λίγα λεπτά θα ολοκληρωθεί η εγκατάσταση.

Γ) Καταχώρηση των βιβλιοθηκών της OpenGL στη MS Visual C++

Το τελευταίο βήμα είναι η καταχώρηση των βιβλιοθηκών της OpenGL στο περιβάλλον της Visual C++.

1. Ξεκινάμε το μεταγλωττιστή.

2. Επιλέγουμε **Tools -> Options**.

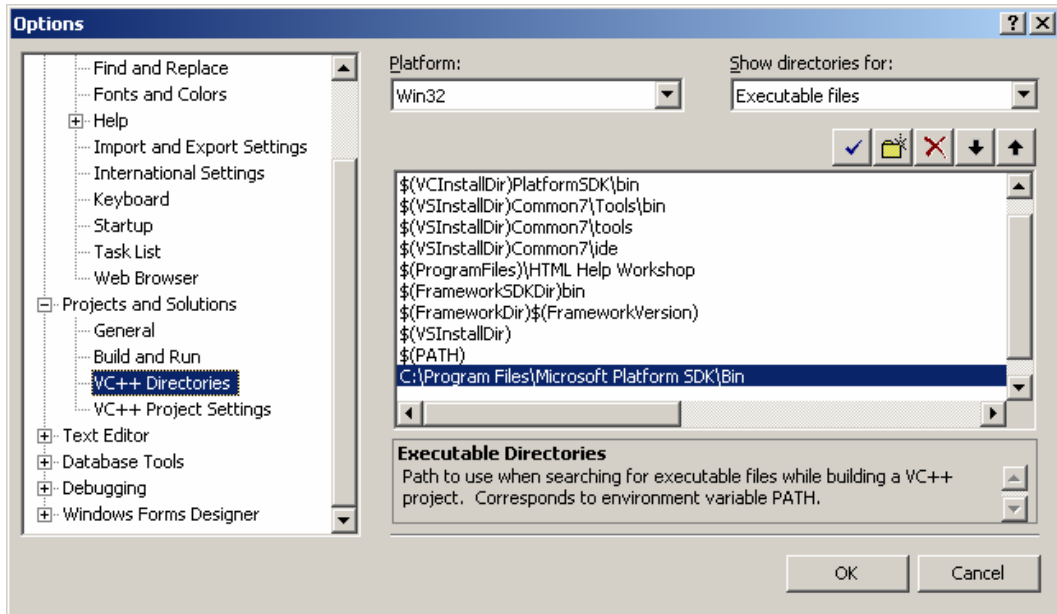


3. Στην κατηγορία **Projects and Solutions -> VC++ Directories**, κάνουμε τις μετατροπές:

α) Show Directories For: Executable Files

Αντικαθιστούμε την καταχώρηση $\$(VCInstallDir)PlatformSDK\bin$ με το directory όπου εγκαταστάθηκε το Platform SDK. Εξ' ορισμού το directory αυτό είναι:

"C:\ProgramFiles\Microsoft Platform SDK for Windows Server 2003 R2\bin"



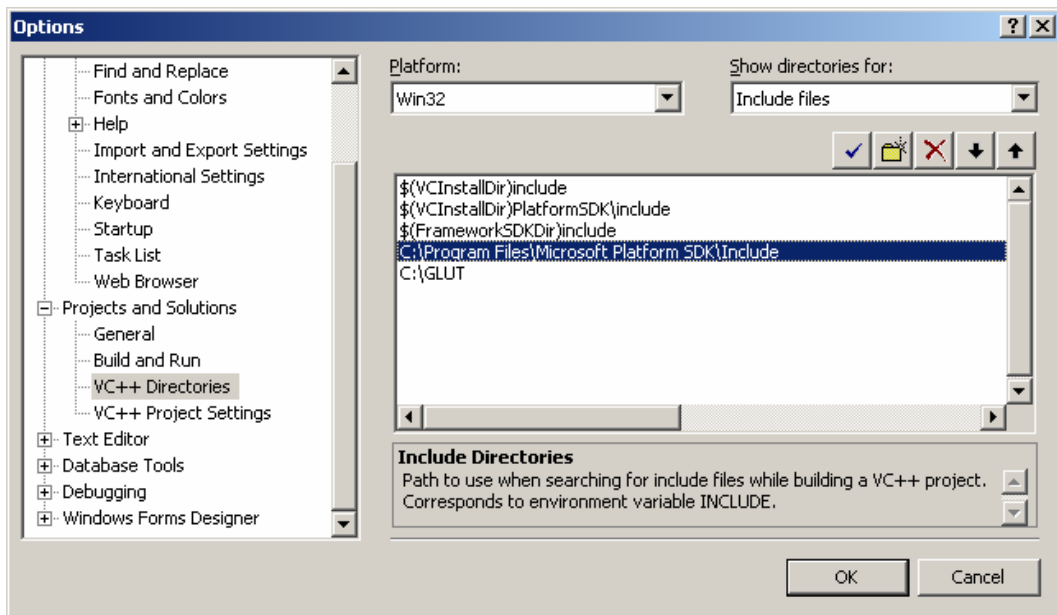
β) Show Directories For: Include Files

Αντικαθιστούμε την καταχώρηση *\$(VCInstallDir)PlatformSDK\include* με το directory:

“C:\ProgramFiles\Microsoft Platform SDK for Windows Server 2003 R2\include”

Επίσης προσθέτουμε το directory:

“C:\GLUT”



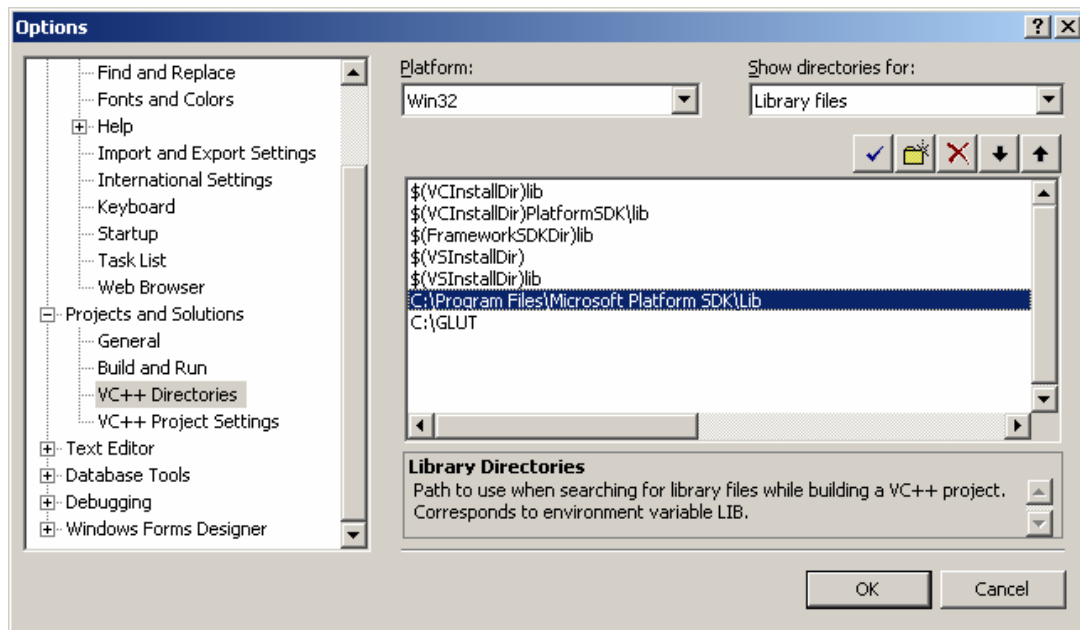
γ) Show Directories For: Library Files

Αντικαθιστούμε την καταχώρηση *\$(VCInstallDir)PlatformSDK\lib* με το directory:

“C:\ProgramFiles\Microsoft Platform SDK for Windows Server 2003 R2\lib”

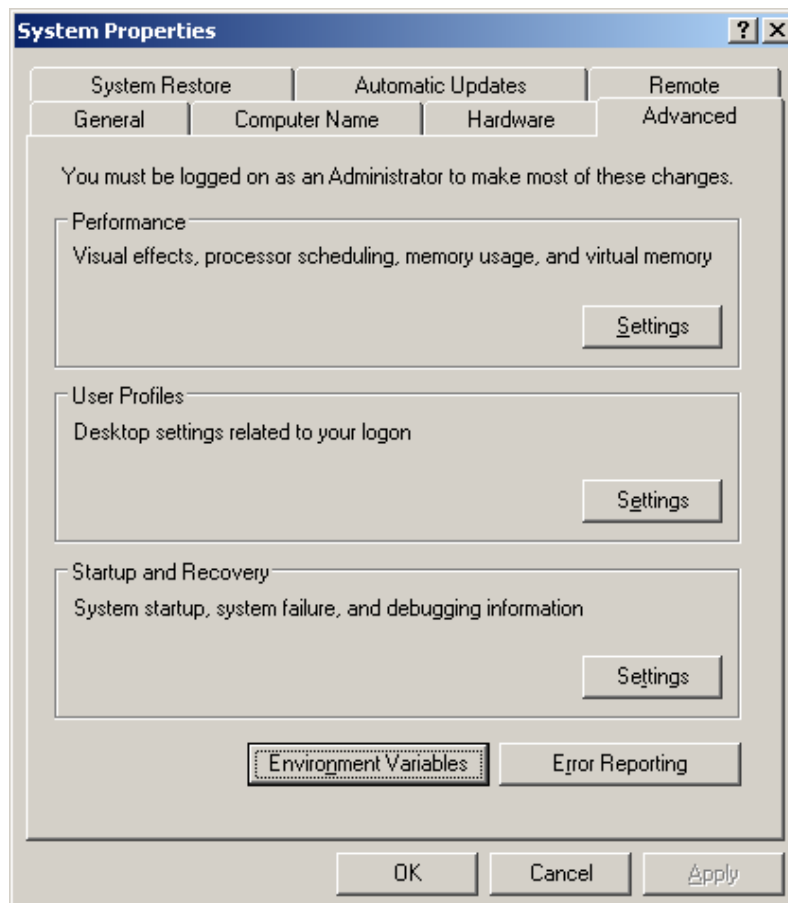
Επίσης προσθέτουμε το directory:

“C:\GLUT”

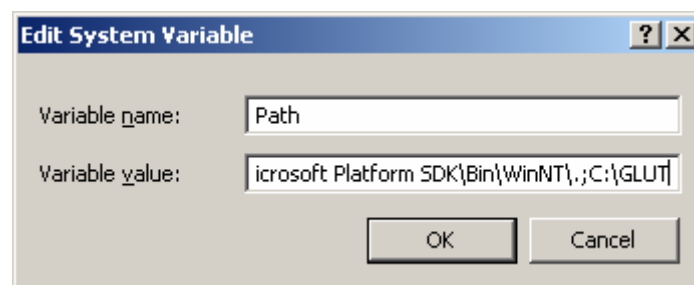
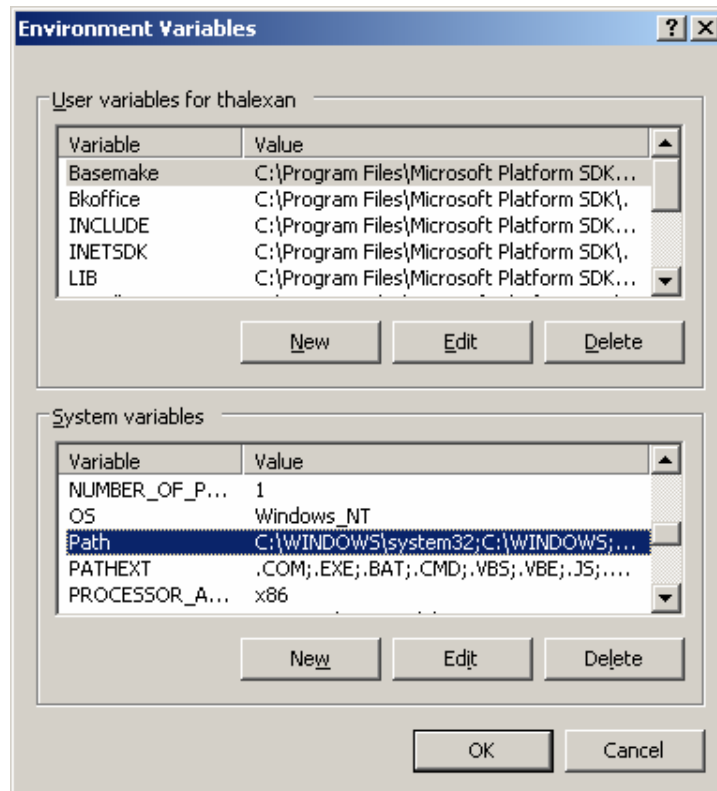


4. Στην επιφάνεια εργασίας, με δεξί κλικ στο εικονίδιο *My Computer*, επιλέγουμε *Properties*.

Στην κατηγορία *Advanced* επιλέγουμε *Environment variables*.



Με διπλό κλικ στη μεταβλητή συστήματος **Path** προσθέτουμε το directory “C:\GLUT”. Τα directories διαχωρίζονται μεταξύ τους με ερωτηματικά. (;)



5. Ο μεταγλωττιστής είναι έτοιμος!